

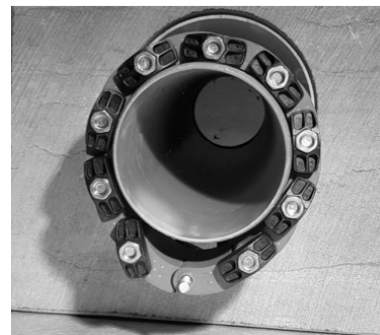
Montagevejledning UNI-LINK



Placer røret/kablet i midten af hullet.
Uni-Link er ikke lavet til at kunne bære rørets vægt.



Løs altid boltene så linkene er løse
Sørg for at der er fedt på boltene. Smør dem evt. da det er rustfrie bolte.



Kæden vil enten være løs eller stram i nogle tilfælde ved en løs kæde skal man ikke afmontere linkene.



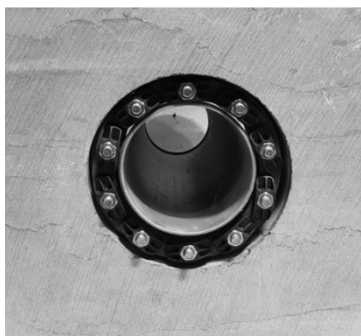
Ved brug af større kæder startes indsætningen kl. 6, og forsættes op af siderne til kl. 12.



Boltene spændes indtil gummi buler mellem trykpladerne (Start kl. 12) de skal ikke spændes mere end 3-4 omgange per gang. Forsæt uret rundt indtil kæden fylder spalten ud.



Boltene spændes til det angivne moment, med en momentnøgle (se skema) Gummiet vil bule ud mellem tryk pladerne, som vist på billede.



Vi anbefaler at efterspænde Uni-Link'en efter 24 timer, og at man monterer bolthovedet indad i rum. Den kan efterspændes med tiden, hvis nødvendigt.

Montagevejledning UNI-LINK



Type	Nøglevidde	Bolte/møtrikker	Type BA4 (blå) Moment Nm max
UL-200	4 unbrako	M5 x 75	2
UL-275	4 unbrako	M5 x 75	2
UL-300	6 unbrako	M8 x 90	8
UL-315	6 unbrako	M8 x 90	8
UL-325	SW 13 - sekskant	M8 x 90	8
UL-340	SW 13 - sekskant	M8 x 90	8
UL-360	SW 13 - sekskant	M8 x 110	11
UL-400	SW 17 - sekskant	M10 x 130	25
UL-410	SW 17 - sekskant	M10 x 130	25
UL-425	SW 17 - sekskant	M10 x 130	25
UL-475	SW 17 - sekskant	M10 x 130	25
UL-500	SW 19 - sekskant	M12 x 140	65
UL-525	SW 19 - sekskant	M12 x 140	65
UL-575	SW 19 - sekskant	M12 x 140	65
UL-600	SW 30 - sekskant	M20 x 190	65

Køber påtager det fulde ansvar for anvendelsen af produktet, samt for de skader, som følge af en forkert montage.